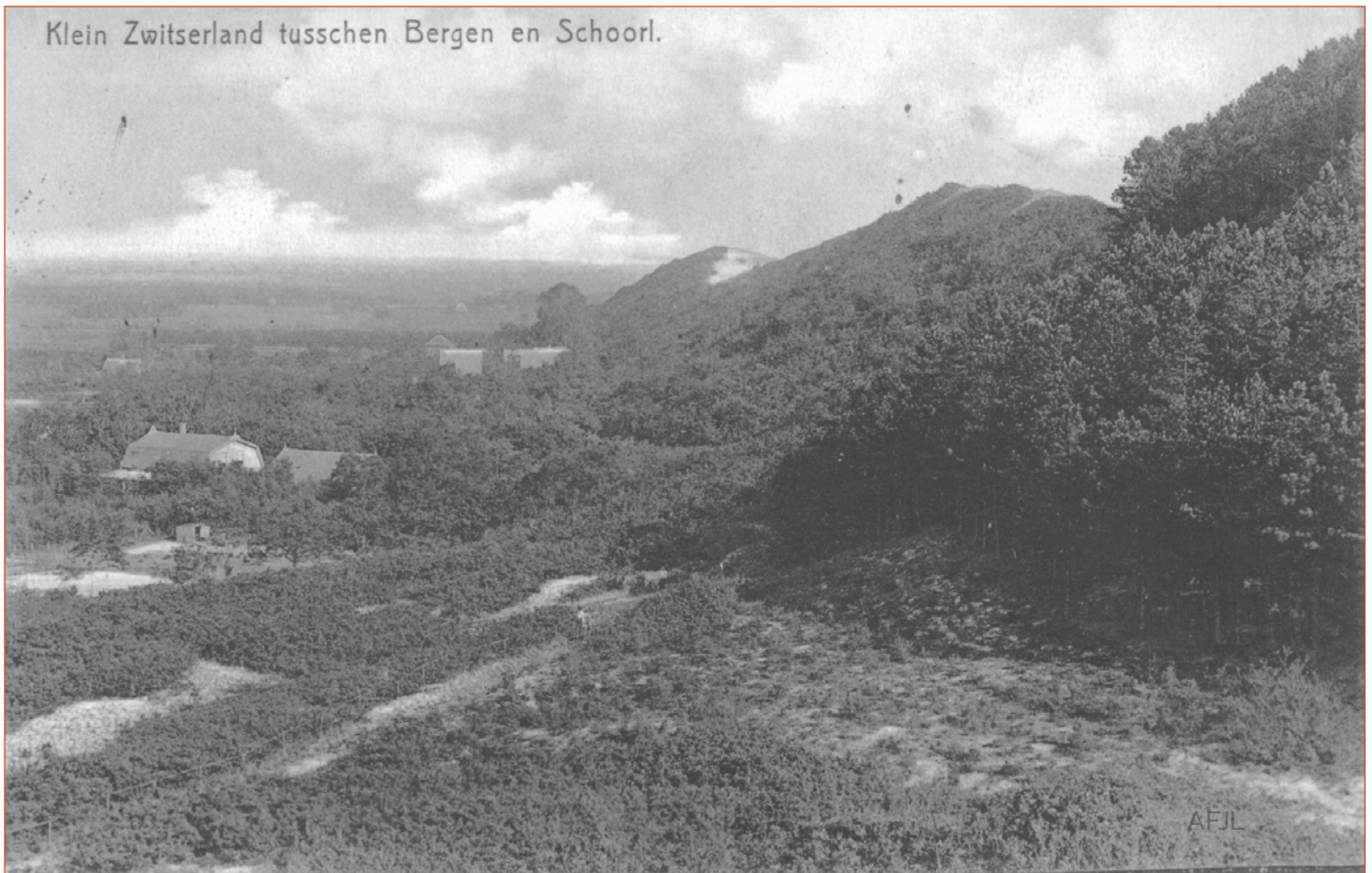


Alphons F.J. Leysen
kadastrale informatie:
Joop & Tini Muelink

Hoezo Klein Zwitserland?

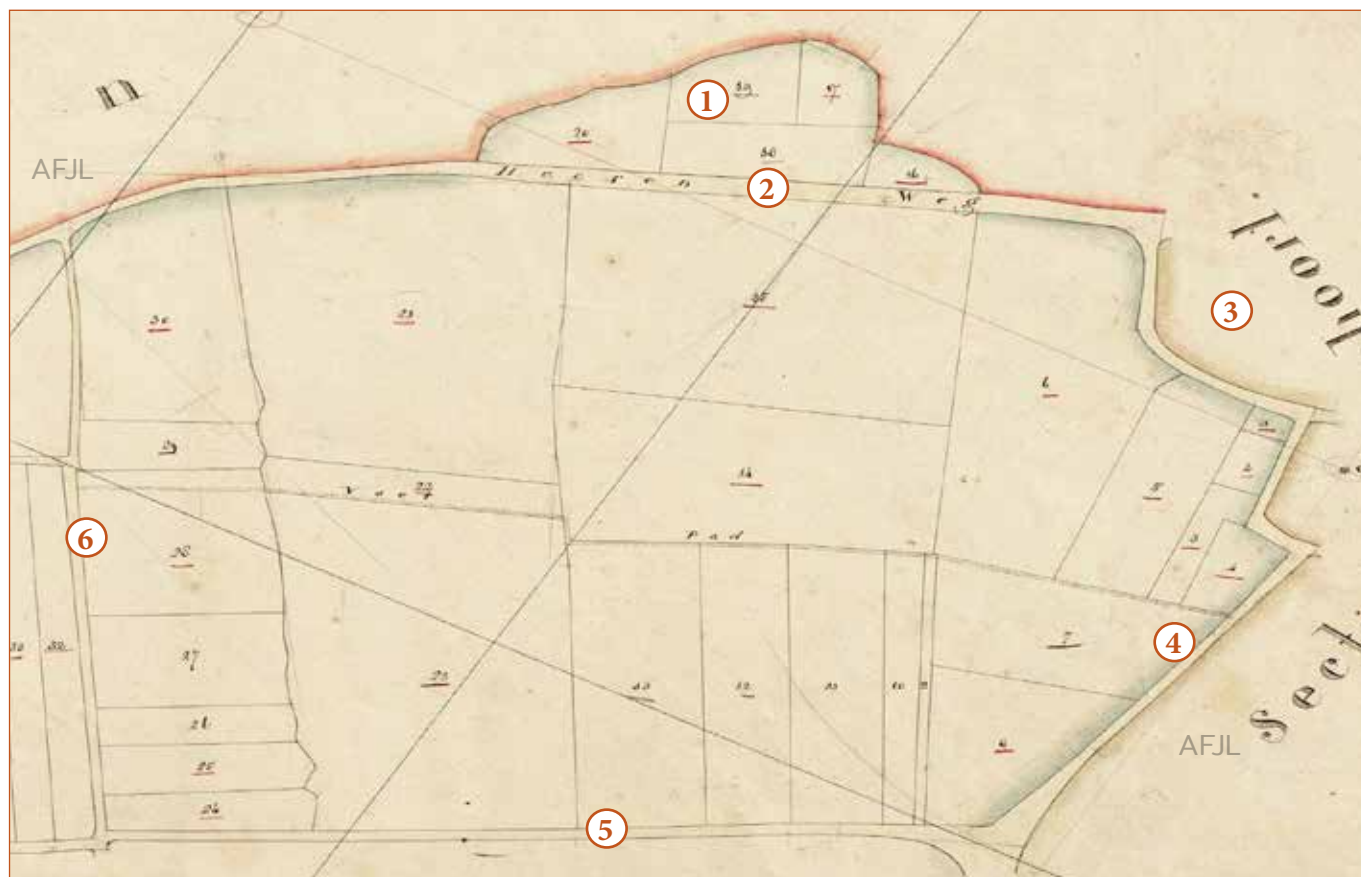
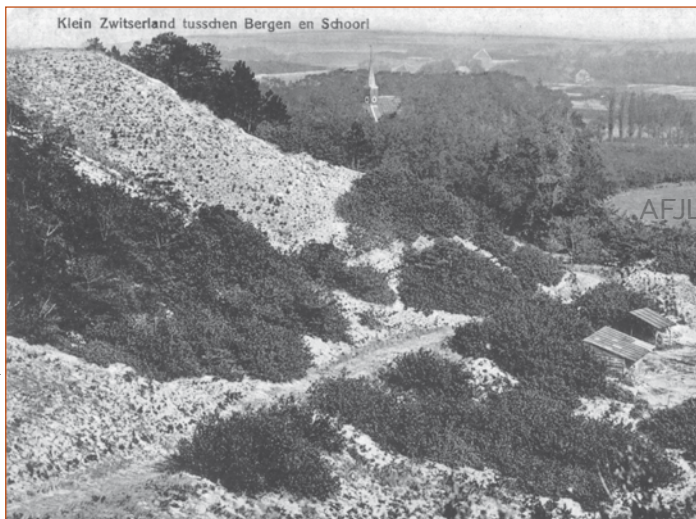


gezicht vanaf de oriënteertafel op het Zonneduin richting hotel-café-pension 'Dennenlust', later 'Klein Zwitserland'

Tussen de Duinweg en de duinen voorbij de Klimweg ligt een relatief vlak gebiedje, aan de voet van een aantal hoge duinen. Met die machtige duinpartij oogt het gebiedje echt wel bergachtig en lijkt het daarom een beetje Zwitserland.

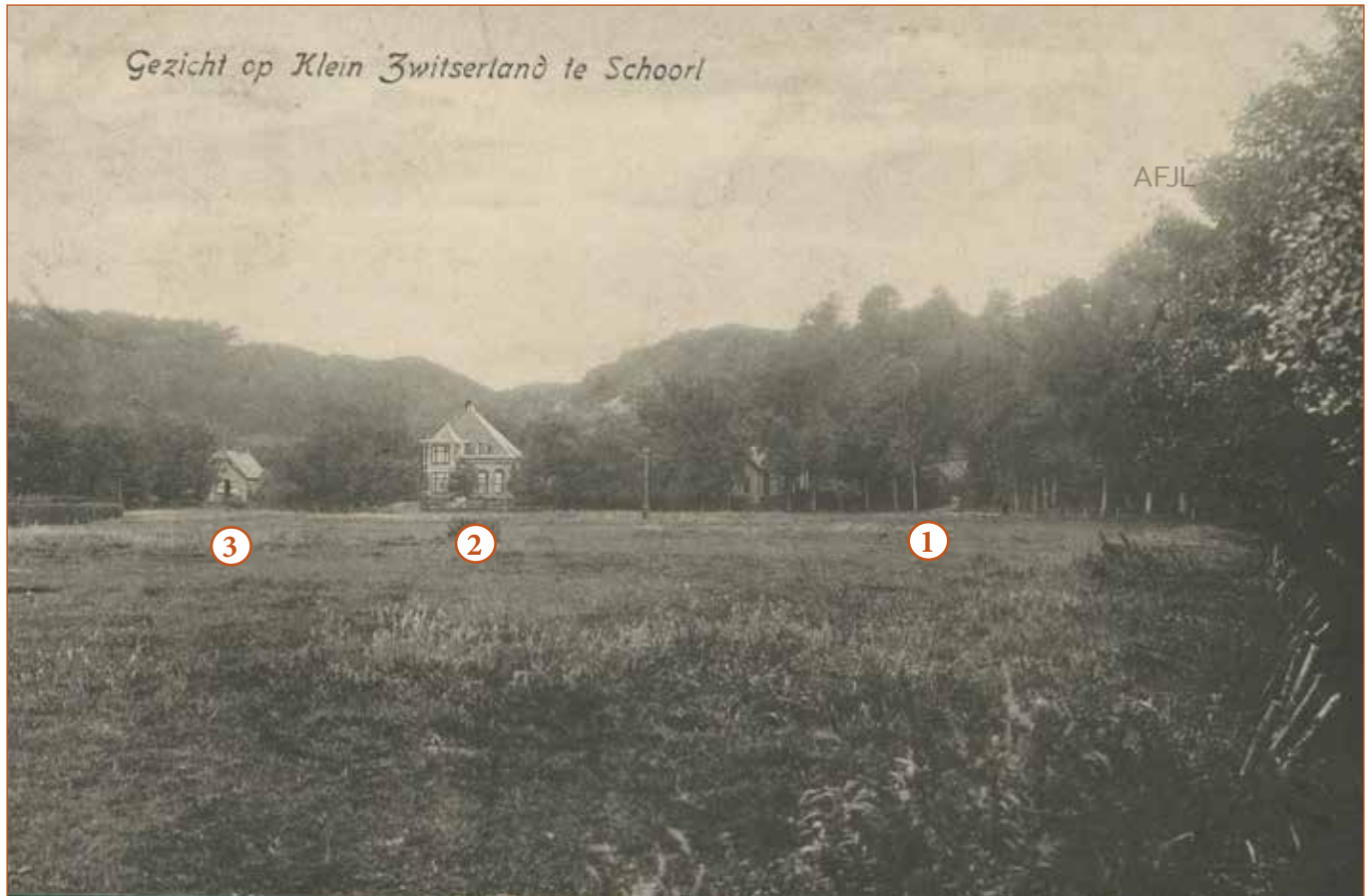
Begin 20e eeuw worden er daar langs de Duinweg een aantal huizen gebouwd, die ik hierna zal bespreken. Twee van die huizen kregen de naam 'Klein Zwitserland'. En op een aantal ansichtkaarten staat ook 'Klein Zwitserland'.

de nog onverharde Klimweg met rechts de schuren van Staatsbosbeheer



detail sectie D van de gemeente Schoorl, kadastrale kaart 1821

- 1) Klein Zwitserland*
- 2) Duinweg*
- 3) NH kerk*
- 4) Burgemeester Peecklaan*
- 5) Omloop*
- 6) Boschmansweg*



gezicht van 'het land van Kieft' richting 'Klein Zwitserland met 1) het boswachtershuis Duinweg 16, 2) de woning van Kieft Duinweg 18 en 3) de boswachterswoning Duinweg 20



het Bergpad met rechts en links de trappen naar de Oriënteertafel en rechts ook een stukje 'Klein Zwitserland'

Duinweg 16
boswachterswoning
gebouwd 1913
Dolf Jonkers
Frans Nieuwenhuizen



*onderaan de Klimweg staat nog
altijd deze typisch herkenbare
boswachters woning
het was één van de zeven
boswachters woningen in Schoorl*

- *Duinweg 16*
- *Duinweg 20*
- *Heereweg 45*
- *Julianalaan (duinen)*
bouw 1917, sloop 1973
- *Lovinglaan 1 (duinen)*
- *Lovinglaan 3 (duinen)*
- *Schoorlse Zeeweg 2 (duinen)*





'Boschlust' Duinweg 20 (1904 gebouwd)



Heereweg 45 (1930 gebouwd)



'Het Boshuis' Lovingslaan 1 (gebouwd 1914)



'De blauwe reiger' Lovingslaan 3 (gebouwd 1914)



Lovingslaan 1 woonden o.a.: H.Zomerdijk, J. Hopman en M. Hopman

Lovingslaan 3 woonden o.a.: K. Pool, Aaltje Bogtman, W.J. Mast, C. Vader en P.J. Boekel

Aaltje Bogtman

Duinweg 18
boswachterswoning
gebouwd 1914
Fr. Albertus Rusch 1914-1915
Hendrik Kuiper 1915-1923
Gerbrand Kieft 1923



uit 'Schoorl in Architectuur, uitgeverij Pirola 1984



Op 15 april 1914 vroeg P. Verweel in zijn kwaliteit van aannemer vergunning aan voor de bouw van een landhuis. Twee dagen later werd de benodigde vergunning afgegeven! Dus toch die goeie ouwe tijd? Het terrein werd destijds omschreven als liggend aan de Heereweg en bekend onder Gemeente Schoorl, Sectie E, nr. 68. Het bleek dat veehouder Hendrik Kuiper deze grond had gekocht van staatsboswachter Frederik Albertus Rusch (zie ook Duinweg 20).

Na het overlijden van Hendrik Kuiper kwam het pand voor de helft in bezit van zijn vrouw Aaltje Spaans en voor de andere helft aan Gerbrand Kieft. Omstreeks 1920 vond een 'grenscorrectie' plaats, waarna het terrein werd aangeduid als Sectie D, nr. 1225.

In 1931 werd de garage met bergplaats bijgebouwd en de aankoop van het perceel Duinweg 20.

(overgenomen uit 'Schoorl in architectuur')



rechts Duinweg 18 en links Duinweg 20



Duinweg 20
boswachterswoning
gebouwd 1903
Gemeente Schoorl
Fr. Albertus Rusch 1904-1914
Arie Jacobz. Nieuwland 1914-1926
Gerbrand Kieft 1926

De eerste boswachterswoning werd gebouwd door de gemeente Schoorl en boswachter Frans Rusch werd de eerste bewoner. Die zelfde Frans Rusch gaat in 1914 in de boswachterswoning Duinweg 20 wonen en verkoop in dat jaar Duinweg 20 aan Arie Jacobz. Nieuwland. Deze verkoop in 1926 het pand aan Gerbrand Kieft, die vervolgens in 1923 eigenaar wordt van Duinweg 18.
Een ware stoelendans dus.



Piet en Gré Rusch voor hun huis en verder: Henk Stenneberg, Kees Dapper, ? en Willmem Breed ±1905

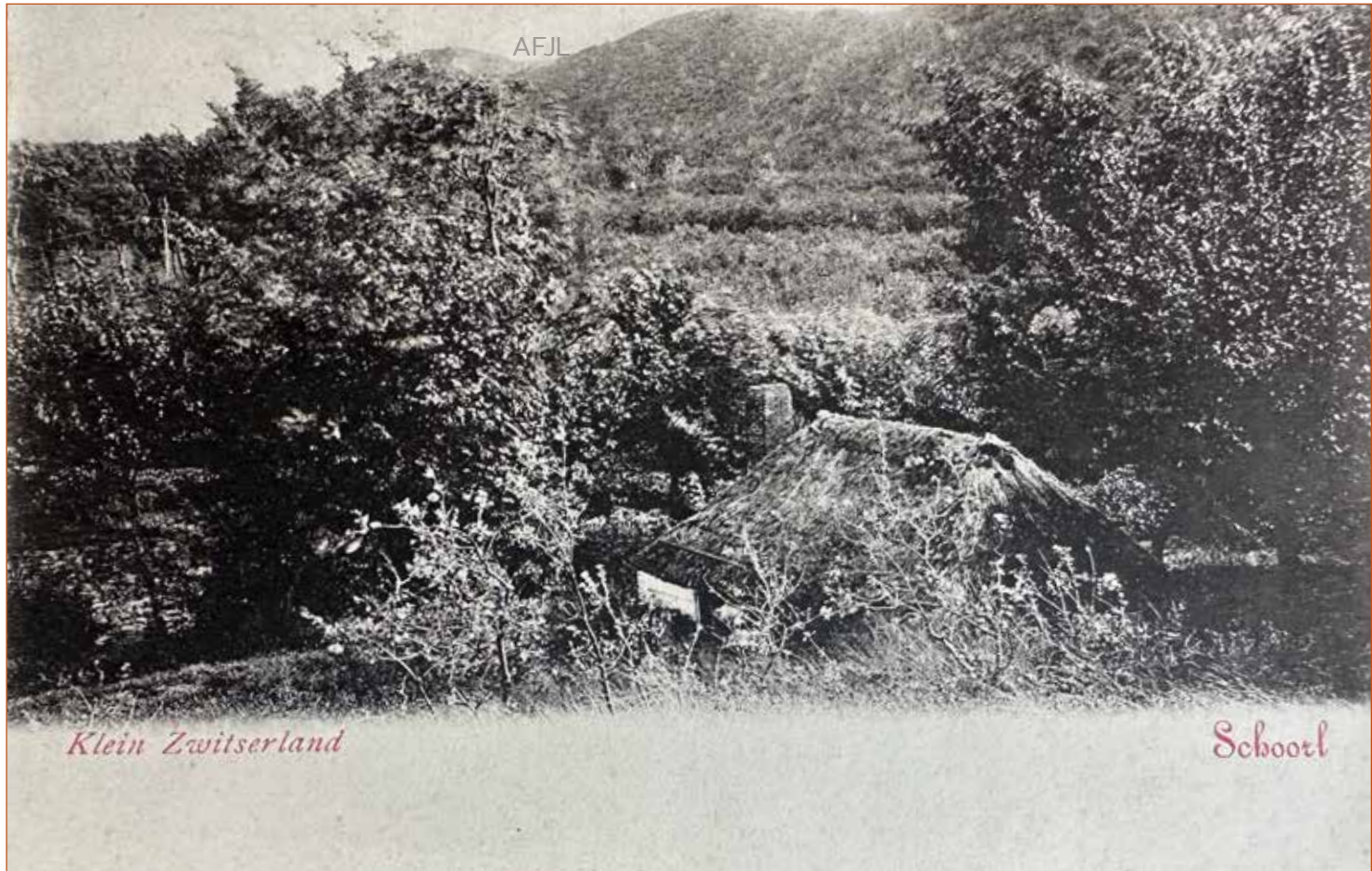


uit 'Schoorl in Architectuur, uitgeverij Pirola 1984 (uit 'Schoorl in Architectuur')



Duinweg 20 anno 2021

Duinweg ter hoogte van Duinweg 22



± 1900

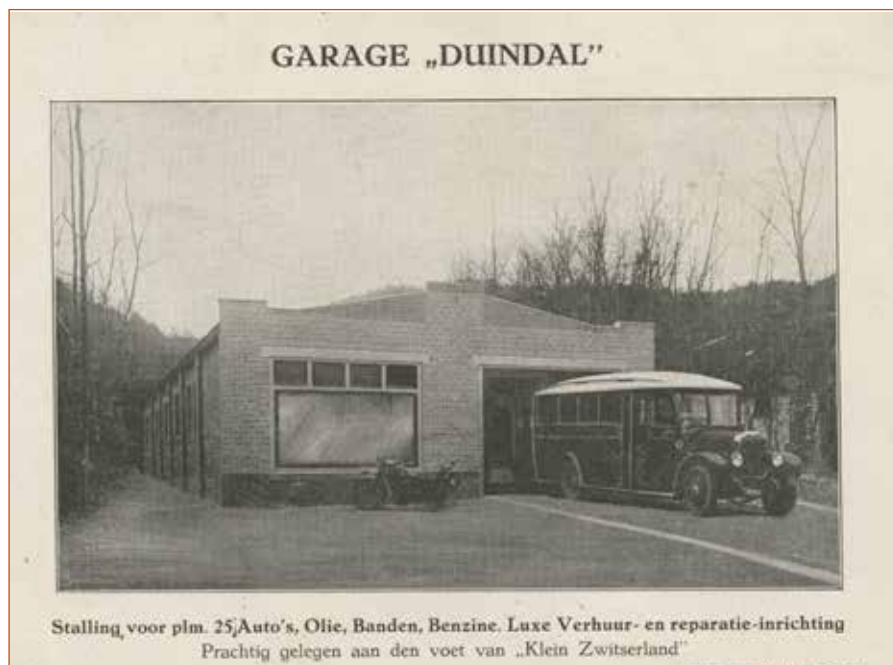
Duinweg 22
gebouwd 1914
Arie Jacobz. Nieuwland 1914-1927
Simon Kriek (onderwijzer) 1935-1958
Jacob Essen 1968



*links van het huis het pad
naar het Bergpad*

**Duinweg 24
gebouwd 1928
Wijnand Masijk van Reenen
Cornelis Rijke sinds 1965**

Wijnand Masijk van Reenen liet in 1928 een garage bouwen ten zuiden van het pad naar het Bergpad. In die tijd had G. van Mullem er zijn bussen gestald (zie in het boek 't is maar dat je 't weet'. In 1930 laat Van Reenen boven de garage een woonhuis bouwen en in 1954 wordt de garage vergroot. Cornelis Rijke neemt de garage over in 1965. Hij wordt vervolgens weer opgevolgd door Boots.



**Autobus Onderneming
G. VAN MULLEM
Tel. No. 11 - Schoorl**

Wilt u aangenaam en rustig rijden,
van Camperduin aan Zee, naar
Schoorl, Bergen en Alkmaar?
Neemt dan bij voorkeur de

ROODE BUSSEN

GEREGELDE VERBINDING
Vraagt gratis Dienstregeling.
Standplaats Alkmaar: Bergerhout,
Bergen: Stationstraat, Schoorl: Café
Timmerman, Camperduin: Café.
Verder wordt op verzoek gestopt
tot het in en uitlaten van passagiers
Men vraagt prijs op voor het
vervoer van Gezelschappen.

Aanbevelend:
**G. van Mullem - Duinweg 7
SCHOORL**



Duinweg 26
gebouwd 1948
Arnold Jan Wijnveldt (burgemeester van Oudkarspel
Cornelis Rijkeboer vanaf 1964



2023

Duinweg 28
gebouwd 1913 'Huize Zonnedal'
Jan Francis
Louis Guillaume Lensing 1949-1968

zie ook het artikel 'Pensions'



Duinweg 30
hotel pension 'Dennelust'
hotel restaurant 'Klein Zwitserland'
gebouwd 1907
Pieter Breed

zie ook het artikel 'Pensions'



de trappen vanaf pension 'Dennelust' naar de oriënteertafel

Vanaf 'Dennelust' waren er twee trappen met boomstammen als treden. De eerste trap ging vanaf het pension naar boven naar het Bergpad. Daar aangekomen stak je het Bergpad over en ging vervolgens met een tweede trap naar boven naar de Oriënteertafel.



het Bergpad met links en rechts de beide trappen

de trap vanaf pension 'Dennelust'



de oriënteertafel met op een granieten ronde plaat de richting aangegeven van de verschillende dorpen die je dan kon zien liggen

Eigenaren waren na Pieter Breed respectievelijk; Jan Willem Horst 1931-1936, Pieter Breed 1931-1936 en Hendrik André Dorré. Dorré maakte van het hotel een bejaardentehuis. In 1966 verkocht hij het pand aan de stichting St. Willebrordus. De stichting St. Willebrordus van Heiloo maakte er een dependance voor bejaarden van. De naam bleef al die tijd 'Klein Zwitserland'

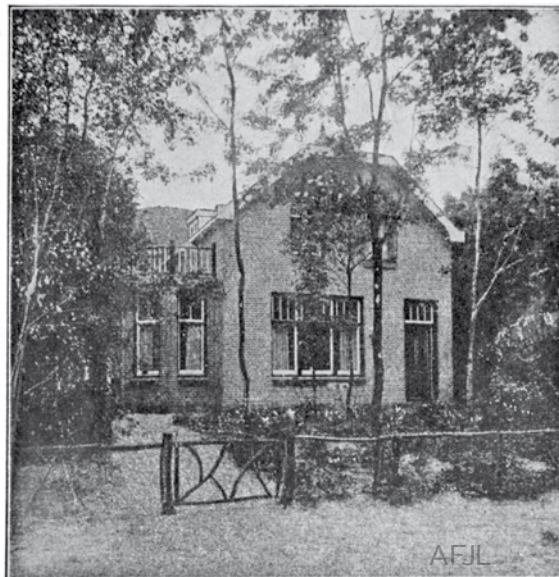


Duinweg 32
 pension 'Klein Zwitserland'
 gebouwd 1918
 Klaas Breed

zie ook het artikel 'Pensions'

1928

„KLEIN ZWITSERLAND“
 RUSTIG FAMILIE-PENSION



15 Minuten van station Schoorl, gelegen in Bosch, bij de 70 M. hooge duinen en zee en is van alle gemakken voorzien. - Biedt ruimte voor 10 gasten en heeft 6 slaapkamers boven en 2 zitkamers beneden. - Prima keuken, alles 1ste klas. - Pensionprijs f 4,- à f 4,50. Ruime bergplaats voor fietsen. - Autobushalte Alkmaar—Camperduin aan Zee. Vraagt Prospectus.

Eigenaar K. BREED Pz. - Duinweg - Mooi Schoorl



Pension „KLEIN-ZWITSERLAND“.

Gelegen in den door touristen
 geroemden plek van dien naam.

Afstand 20 minuten van STATION SCHOORL,
 —:— aan den DUINWEG naar BERGEN —:—

1929



oktober 2021